

LES HACHES POLIES

VAL-D'ORNAIN - VASSINCOURT - NEUVILLE-SUR-ORNAIN



Jean-Marie GOUTORBE

Baptiste CHASSEIGNE

Les haches polies (Néolithique)

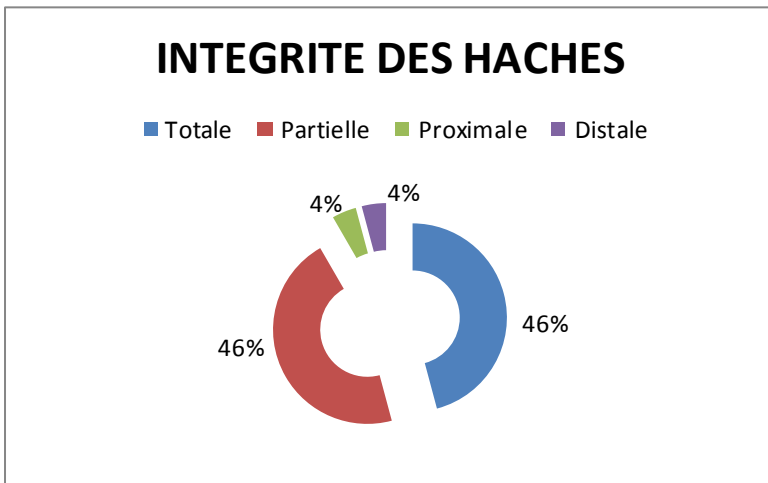
VAL D'ORNAIN - VASSINCOURT - NEUVILLE-SUR-ORNAIN

Une étude sur les haches polies l'intégrité, la forme des lames, la section le degré de polissage et les matières premières nous a permis sur 24 haches ou fragments de haches de définir en collaboration avec Vincent BLOUET (Service Régional de l'Archéologie) l'origine des matières premières de ce mobilier.

Nous avons pour cette étude déjà recensés l'ensemble des haches et des fragments trouvés lors des différentes prospections de terrain dans le but de la carte archéologique. (arrêté SRA n°2019/L046)
Chaque haches ou fragments ont fait l'objet d'une fiche détaillée numérisée.

1 - L'intégrité des haches :

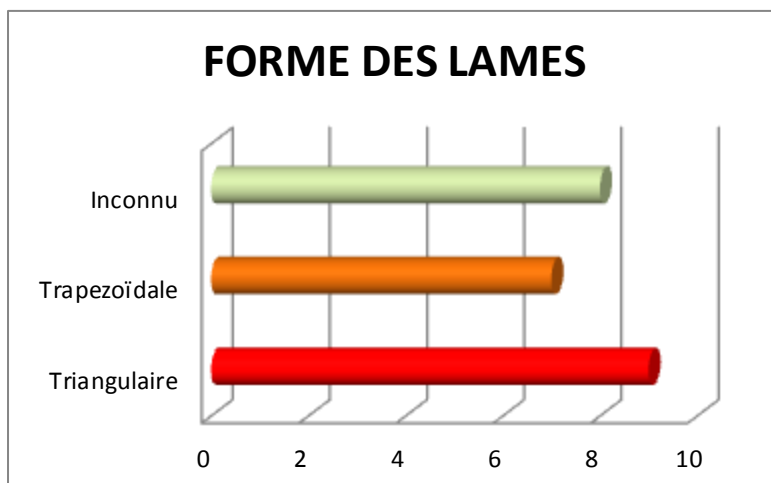
Toutes les haches découvertes ne sont pas totale, certaines partielles et nous avons aussi tenu compte des fragments où l'on pouvait reconnaître une extrémité. Les fragments sont souvent dus à une casse accidentelle (engin agricole) ou naturelle (gélifraction) ou humaine (réutilisation en outil ou percuteur...)



Fragment distale

2 - forme des lames :

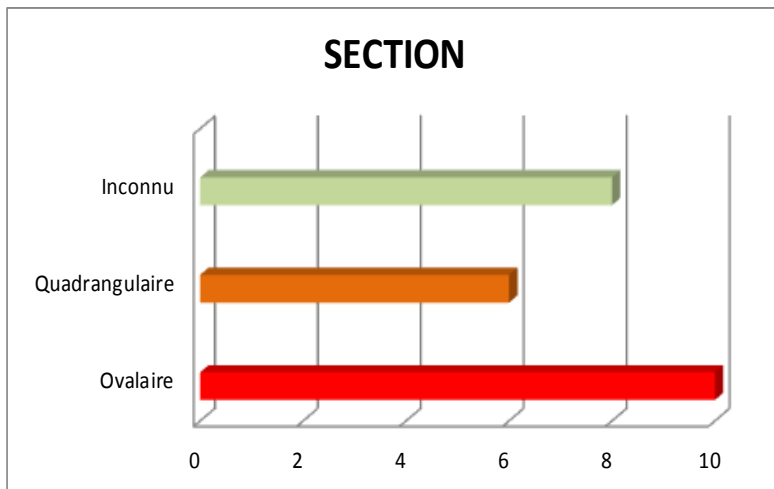
Les formes de lames ont été classées en trois types : triangulaire, trapézoïdale, et inconnu les fragments ne permettant pas d'avoir la forme de lame.



Forme lame triangulaire

3 - Section des lames :

Les sections de lames ont été classées en trois types : ovale, quadrangulaire et inconnu



Section ovulaire

4 - Degré de polissage :

Les degrés de polissage :

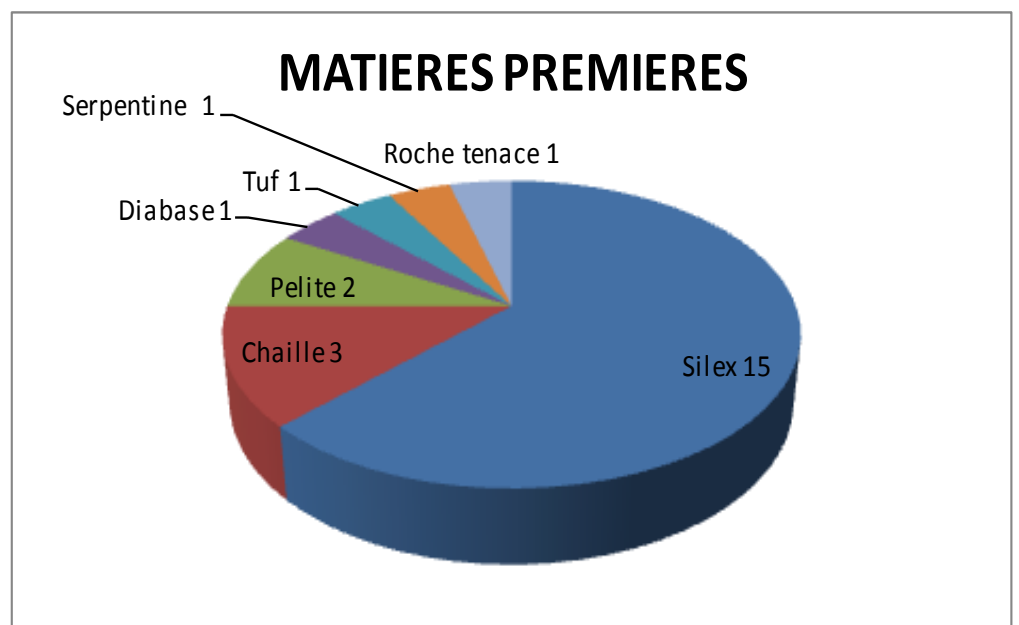
- 22 haches ou fragments ont un degré de polissage total
- 1 ne présente aucun polissage
- 1 présente un polissage partielle

4 - Matières premières :

Pour définir les matières premières nous avons pu les définir d'après la lithothèque des mines de silex conservées au SRA, complété par une étude au binoculaire.

Nous avons tout d'abord déterminés les différentes matières premières :

1. Silex
2. Pelite
3. Chaille
4. Roche tenace
5. Tuf basaltique
6. Diabase
7. Serpentine



3 - Origine des matières :

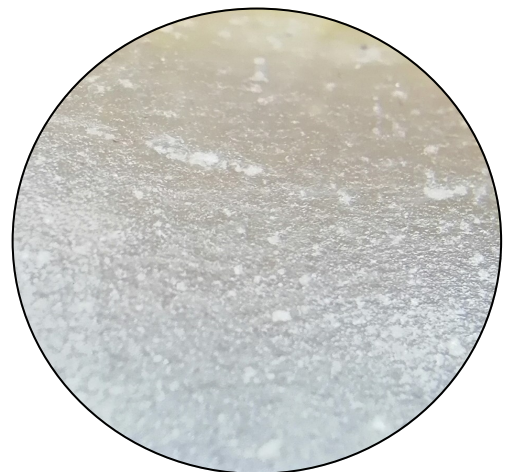
A partir de cette détermination nous avons pu définir l'origine de ces matières par comparaison binoculaire.

La plupart des mines de silex et les extractions des différentes roches ayant servis à la fabrication de ces haches ont été étudiés et de nombreux rapport et échantillonnages ont servis de support.

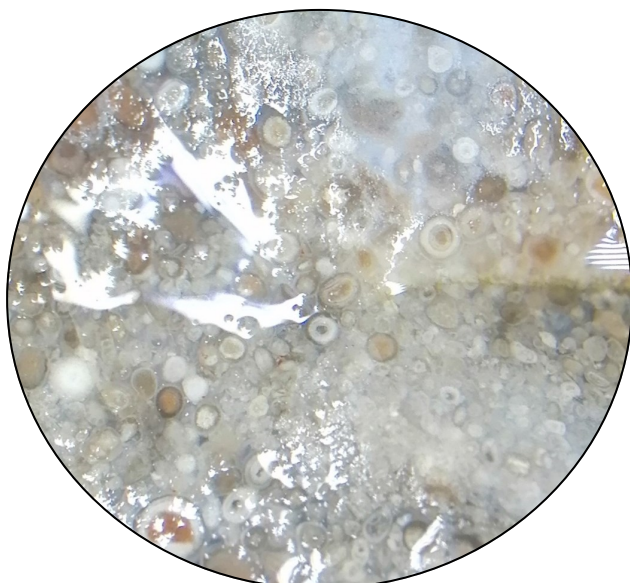
Pour certaines haches deux sites peuvent être possible car la structure du silex est à peu de chose près identique et les emplacements des sites très proches et géologiquement identique.

Origine des silex : 15 haches ou fragments :

- ⇒ 7 haches en silex crétacé de Spiennes ou Fournon en Belgique
- ⇒ 6 haches en silex tertiaire du Bassin Parisien
- ⇒ 1 hache en silex Cénomaniens de Champagne
- ⇒ 1 hache en silex exogène



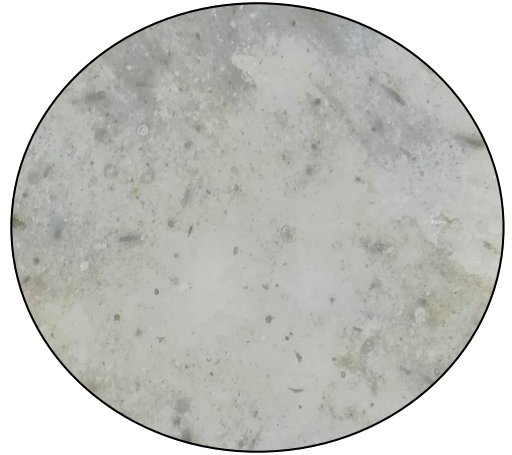
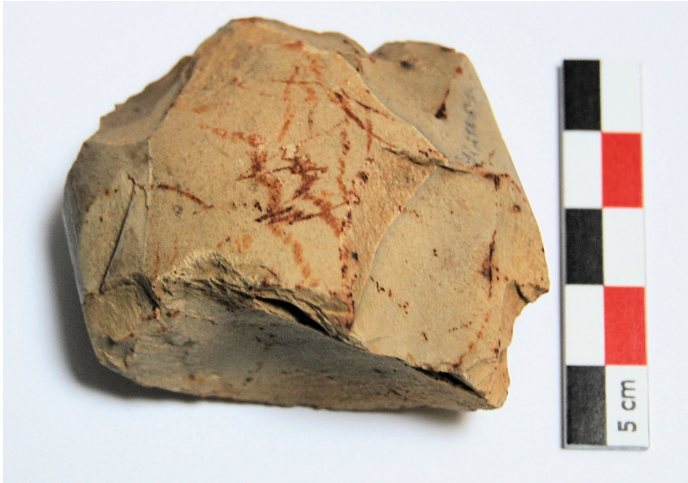
Hache polie (C2 MY 668) - silex crétacé de Spiennes ou Fournon en Belgique



Hache polie réutilisation (BEURL 91) - silex tertiaire du Bassin Parisien

Origine des Chailles : 3 haches ou fragments :

⇒ Chaille oxfordienne locale de la région de Saint-Mihiel ou Commercy



Fragment hache polie (VTBE76) - Chaille locale - extrémité proximale réutilisation percuteur

Origine des Pérites Quartz: 2 haches :

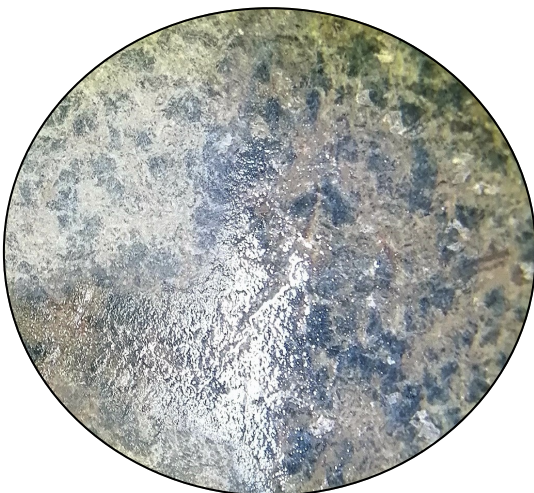
⇒ Plancher les Mines (70)



Hache polie (V3 MY 148) - Périte Quartz

Origine des Diabase 1 hache:

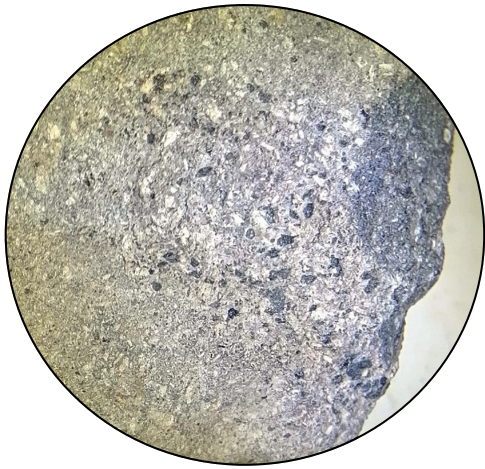
⇒ Région de Sare Allemagne



Hache polie (BT1) - Diabase

Origine des Tuf basaltique : 1 haches ou fragments :

⇒ Raon l'Etape (88) ou Donon (57)

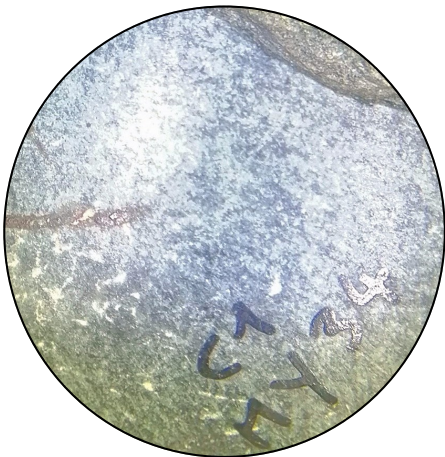


Hache polie (BE 2) - tuf basaltique

Autres roches :

Roche tenace : 1 hache

⇒ Région alpine non déterminée



Hache polie (C1 MY 34) - roche tenace alpine

Serpentine : 1 hache

⇒ Région alpine non déterminée

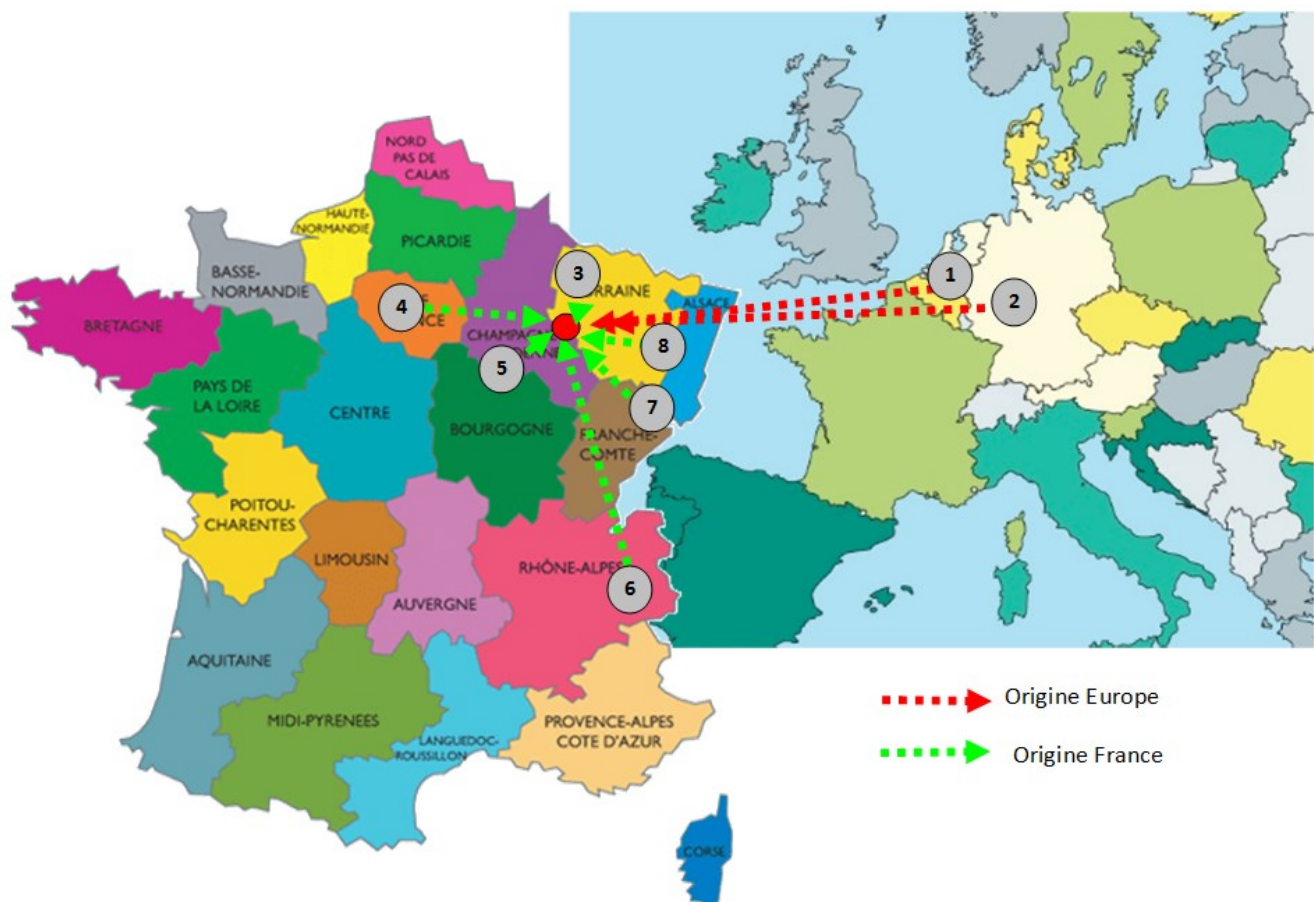


Hache polie (BE 11) serpentine

CARTE DES MATIERES PREMIERES :

- 1 Spiennes - Fournon Belgique (silex)
- 2 Sare Allemagne (diabase)
- 3 Saint-Mihiel - Commercy (chaille)
- 4 Bassin parisien (silex crétacé tertiaire)
- 5 Champagne (silex cénonanien)
- 6 Alpes (roche tenace - serpentine)
- 7 Plancher les Mines (pélite Quartz)
- 8 Donon et Raon-l'Étape (tuf basaltique)

ORIGINE DES HACHES POLIES - VAL D'ORNAIN - VASSINCOURT - NEUVILLE SUR ORNAIN



-----> Origine Europe
-----> Origine France

Définition des matières premières :

- Silex : roche sédimentaire siliceuse très dure
- Chaille : roche siliceuse apparenté au silex (silex des pauvres)
- Pélite : roche sédimentaire formées d'éléments fins (quartz, mica...)
- Tuf basaltique : roche d'origine volcanique - roche assez poreuse et friable
- Diabase : roche ignée mafique holocristalline - analogue au basalte
- Serpentine : espèce minérale du groupe des silicates
- Roche tenace : roche métamorphique dure que l'on a du mal à détacher, à casser - (Amphibolite— Dolérite)